

安裝和啟動指南

適用於 WebReporter 2013

上次更新日期：2013 年 7 月 26 日

目錄

安裝必要條件元件	1
?罎	1
第 1 步：啟用網際網路資訊服務	1
第 2 步：執行 Setup.exe 並啟動精靈	3
第 3 步：接受授權合約	4
第 4 步：確認已安裝 Internet Explorer	6
安裝 WebReporter 軟體	7
?罎	7
步驟 1：啟動精靈	7
步驟 2：最終使用者許可協議	8
步驟 3：選取安裝位址	9
步驟 4：按一下安裝	11
步驟 5：檢查安裝的內容	14
步驟 6：重新啟動電腦	15
首次使用 WebReporter	17
?罎	17
第 1 步：選擇 WebReport 服務類型	17

第 2 步：尋找伺服器 IP 位址.....	18
第 3 步：測試伺服器	19
第 4 步：存取 WebReporter 網頁	20
第 5 步：遵循入門指南.....	21
故障排除.....	23
? 聖	23
「您正在使用的應用程式中發生錯誤」 - 「此應用程式頁面已被停用」	23
「未授與信任」	25
HaspService 「無端點接聽」	28
「您正在使用的應用程式中發生錯誤」 - 「安全性設定...不相容...」	29
「未找到網頁」或 "404"	32
「應用程式部署錯誤」	32
常見問題集 (FAQ).....	35
? 聖	35
我可以除 Internet Explorer 之外的瀏覽器嗎？	35

安裝必要條件元件

?里

您需要首先閱讀本章節的內容。其中包含以下必備元件的安裝資訊：

- Microsoft .NET Framework 4
- Microsoft SQL Server 2008 Express
- 網際網路資訊服務 (IIS)
- Internet Explorer

第 1 步：啟用網際網路資訊服務

1. 存取控制台。
2. 選取**程式和功能**。
3. 選取**開啟或關閉 Windows 功能**。將顯示 **WindowsFeatures** 對話方塊。
4. 從可選功能的樹狀目錄中展開**網際網路資訊服務**。
5. 在此之下展開 **Web 管理工具**和 **World Wide Web 服務**。

6. 標記 **Web 管理工具**和 **World Wide Web 服務**之下的所有核取方塊 (圖 2)。

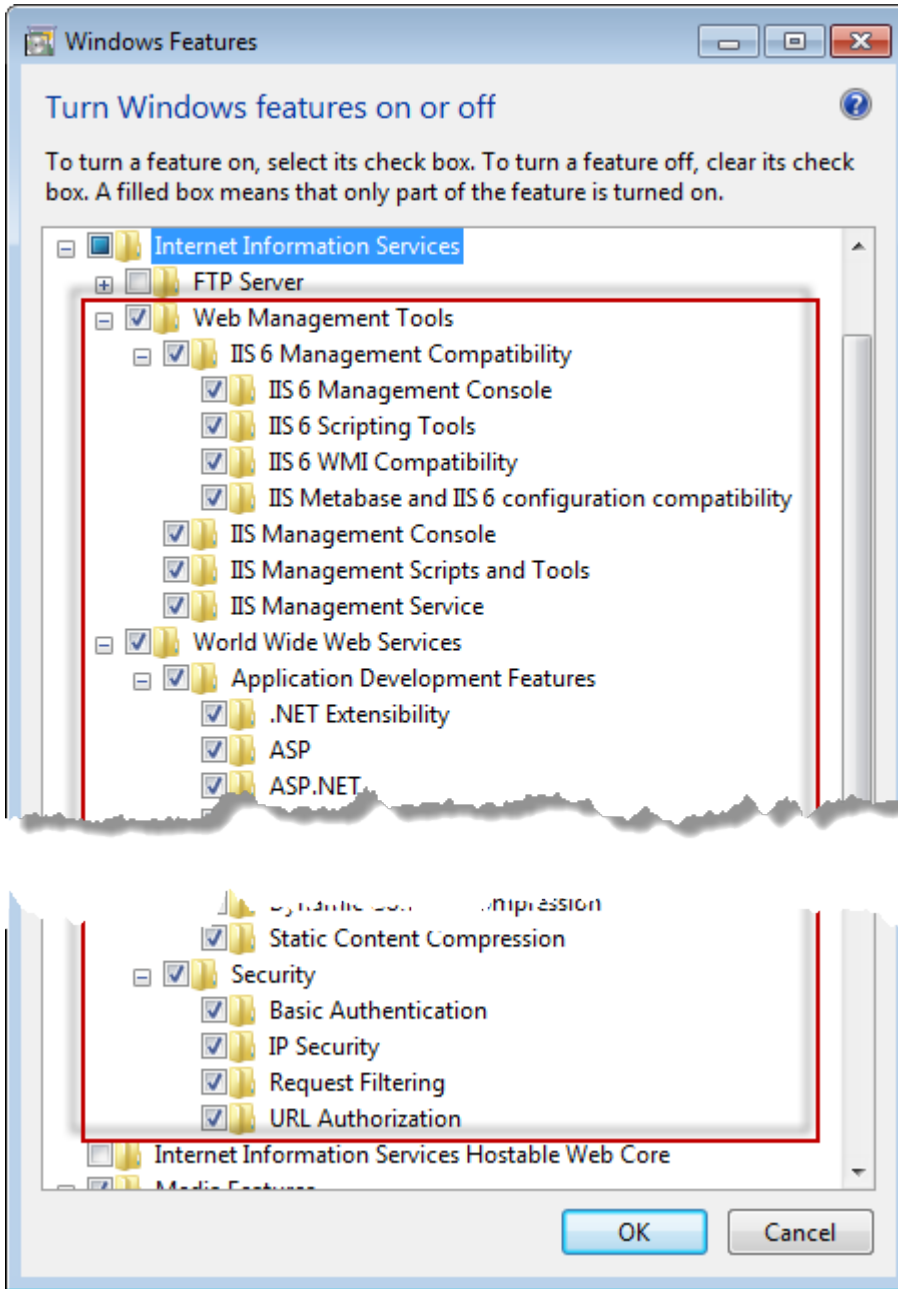
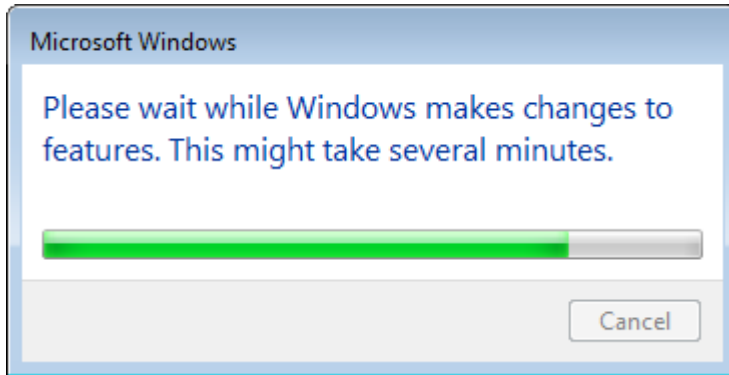


圖 1 – Windows 功能

- 按一下**確定**。將顯示一個帶有進度列的訊息方塊，告知您 Windows 正在進行一些變更。可能需要幾分鐘時間。



- 一旦顯示此訊息方塊，即可繼續執行下一步。

第 2 步：執行 Setup.exe 並啟動精靈

如果從 CD/DVD 中安裝，請按兩下主要 **setup.exe** (圖 2)。

如果從可下載檔案中進行安裝，可從可下載的封存中擷取內容，並按兩下此處的 **WebReporterSetup.exe** 檔案：

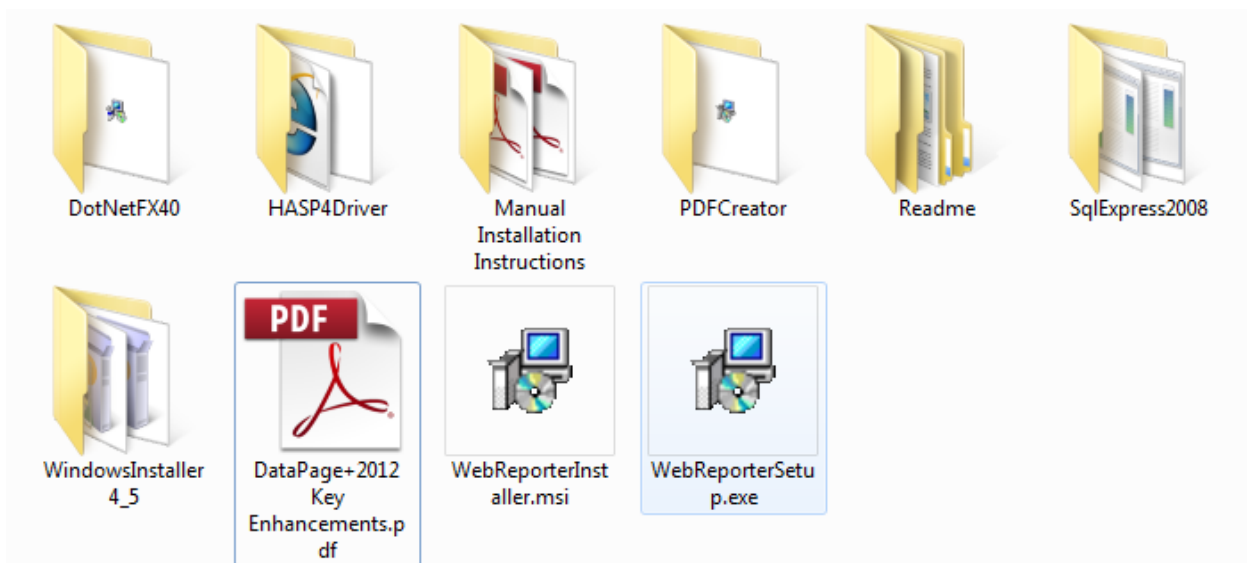


圖 2 – Setup.exe 檔案

安裝精靈開啟。如果遺失上述所需的任一元件，安裝封裝會在安裝主要 DataPage+ 應用程式之前嘗試安裝遺失的元件。

第 3 步：接受授權合約

接受出現的任何授權合約：

- 授權合約出現後，為 Microsoft .NET Framework 4 元件 (圖 3) 按一下**接受**。
- 授權合約出現後，對 Microsoft SQL Server 2008 Express (圖 4) 按一下**接受**。

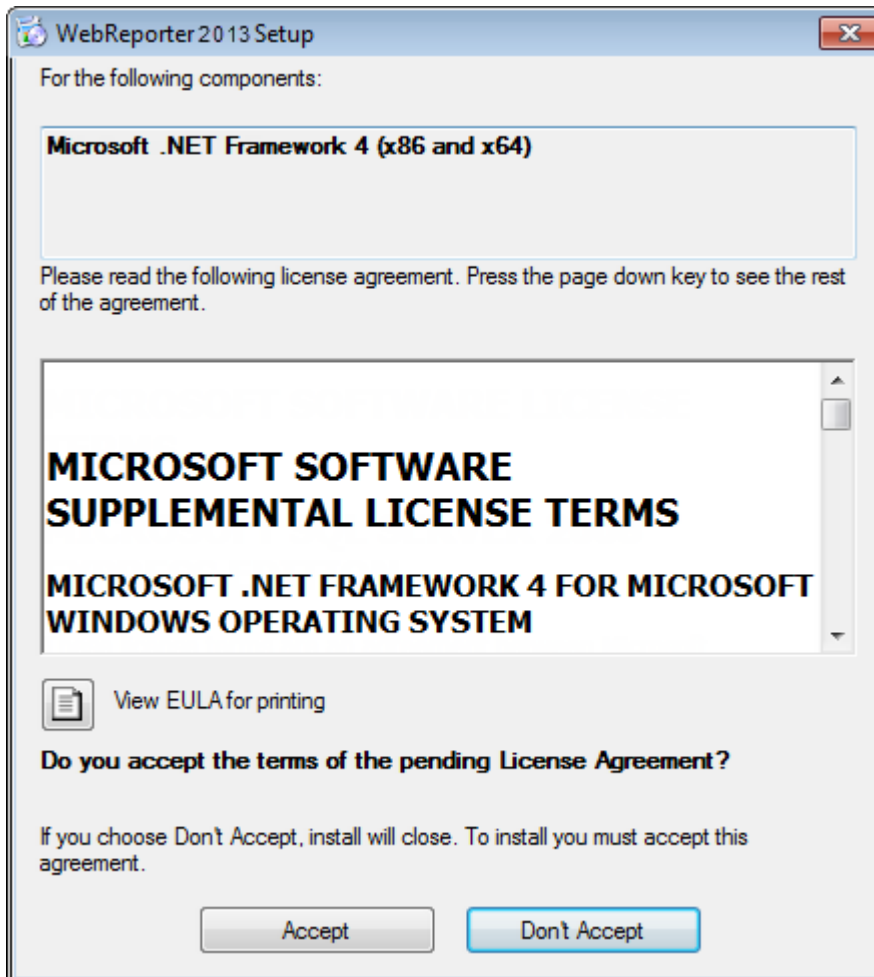


圖 3 – Microsoft .NET Framework 4 擱置授權合約接受

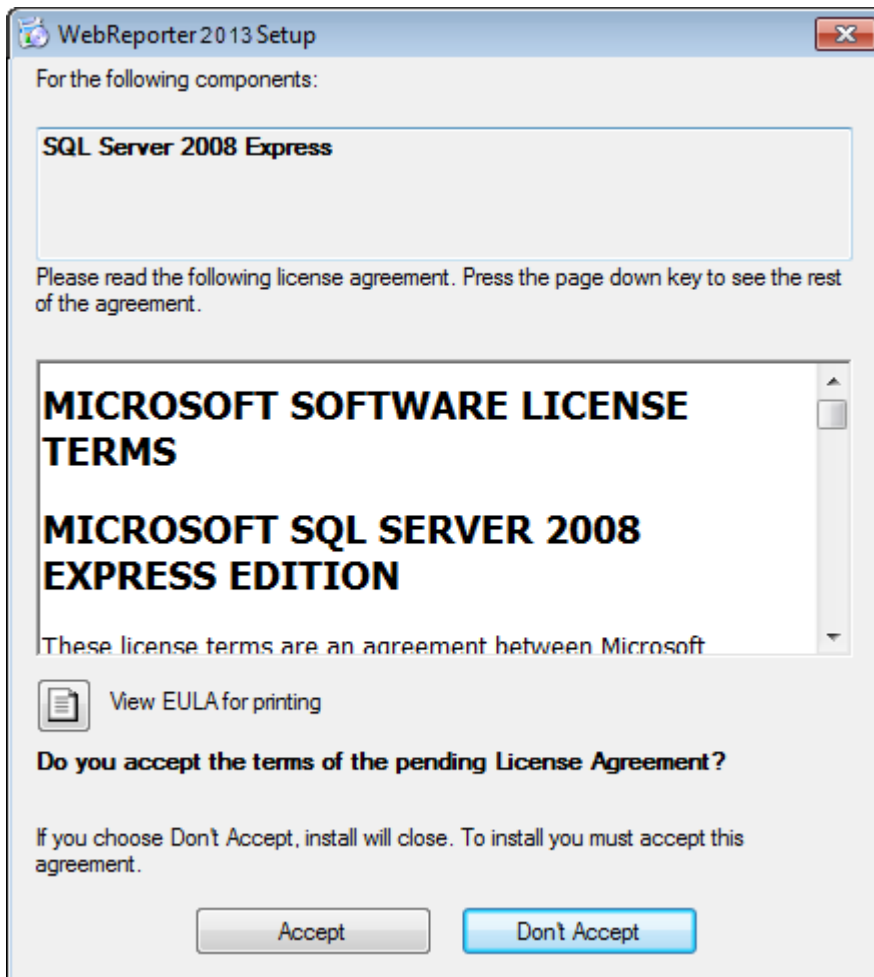
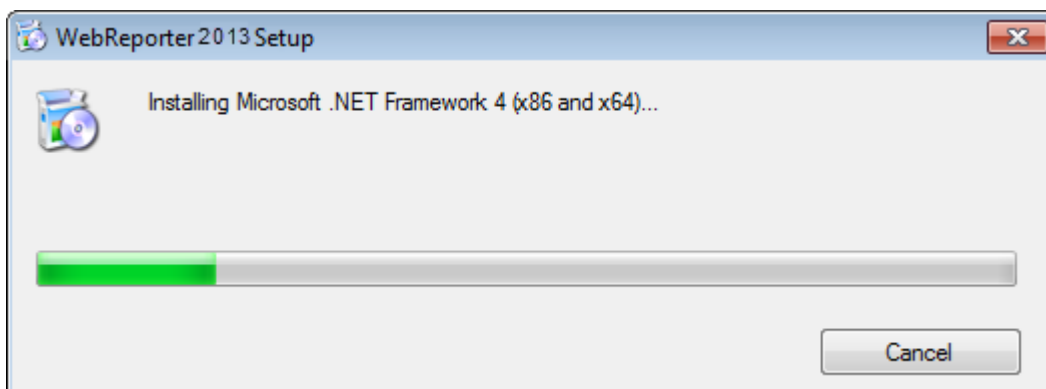
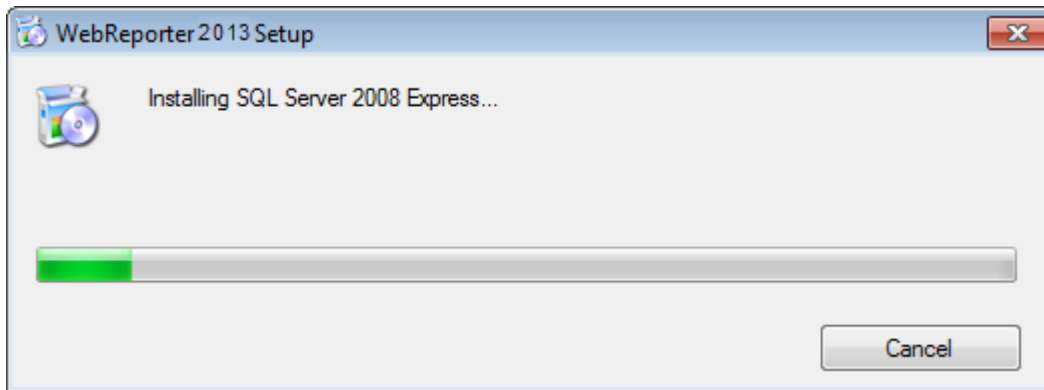


圖 4 – SQL Server 2008 擱置授權合約接受

對於 .NET Framework 4，會先出現一個進度列：



安裝此元件後，螢幕上會立即出現另一個進度列，以安裝 SQL Server 2008 Express：



請耐心等待；安裝上述所需元件可能會需要幾分鐘的時間。

安裝 .NET Framework 4 和 MS SQL Express 2008 元件後，安裝程式會立即開始 DataPage+ 主要安裝。請參閱第 7 頁上的「安裝 WebReporter 軟體」。

第 4 步：確認已安裝 Internet Explorer

目前，WebReporter 僅適用於 Internet Explorer 瀏覽器。Windows 作業系統將預設為安裝此瀏覽器，因此除非手動將其停用，否則在您的系統中將始終可使用此瀏覽器。我們建議您使用 Internet Explorer 9 或更新的版本。

要下載和安裝最新版本的 Internet Explorer，可從以下網站上獲取：
<http://windows.microsoft.com/en-US/internet-explorer/downloads/ie>

安裝 WebReporter 軟體

? 哩

其中包含僅安裝 WebReporter 應用程式。安裝程式中應已安裝必備元件。更多資訊，請參閱第 1 頁中的「安裝必要條件元件」。

步驟 1：啟動精靈

註：如果您運行 setup.exe 安裝程式以及系統中已存在的 WebReporter 現有版本，您將有兩種選項，即修復或移除現有的安裝。

而且，如果您正在運行完整的安裝套組，此安裝程式將安裝 MS .NET Framework 4 (如果目前系統中遺失該安裝程式)。

安裝 .NET Framework 4 和 MS SQL Express 2008 元件後，安裝程式會立即開始主要 DataPage+ 的安裝。

WebReporter 安裝精靈會自動出現，輔助您完成整個處理序。填寫任何方塊並選取所需的選項。在每個螢幕上按一下下一步。

在初始歡迎畫面 (圖 5) 上，按一下下一步啟動精靈：



圖 5 – 初始歡迎畫面

步驟 2：最終使用者許可協議

最終使用者許可協議畫面出現 (圖 6)。



圖 6 - 最終使用者許可協議畫面

請閱讀並接受授權合約，然後按下一步。

步驟 3：選取安裝位址

顯示選擇安裝位址螢幕 (圖 7)。

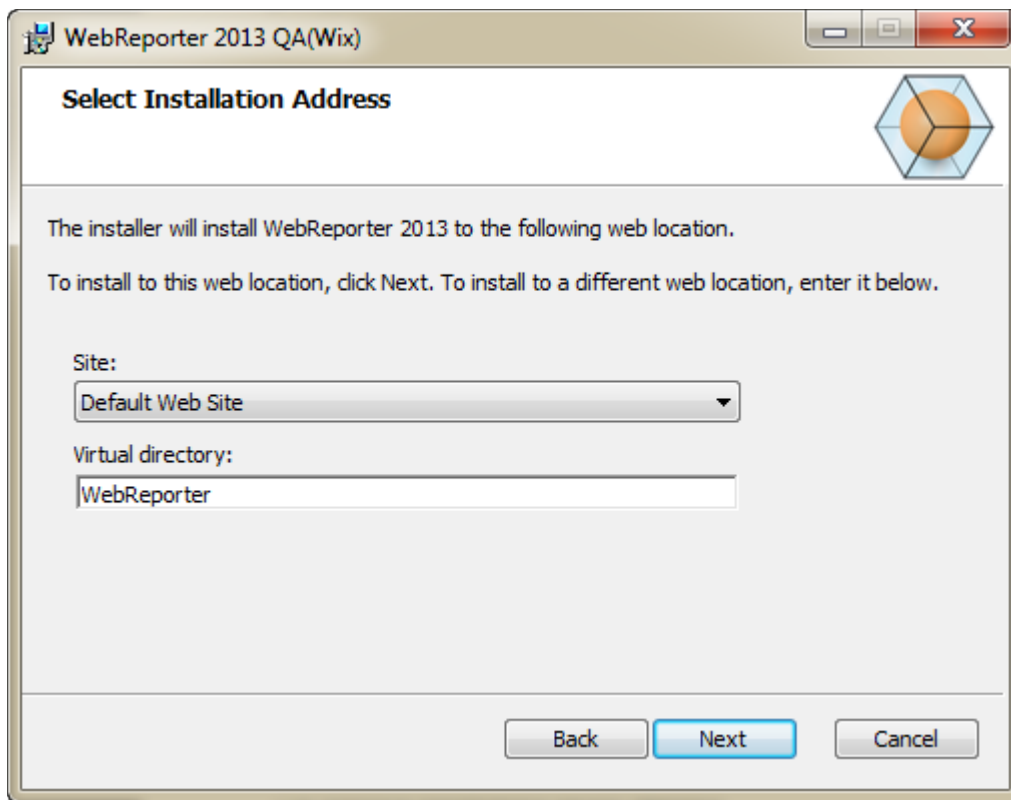


圖 7 - 選取安裝位址畫面

在**網站**清單中保留**預設網站**的預設值。

在**虛擬目錄**中指定包含 WebReporter 安裝檔案的目錄名稱。預設值為 "WebReporterSetup"，但是您也可以將其變更為其他名稱。

準備好繼續時，請按一下**下一步**。目的**資料夾**畫面將會出現 (圖 8)：

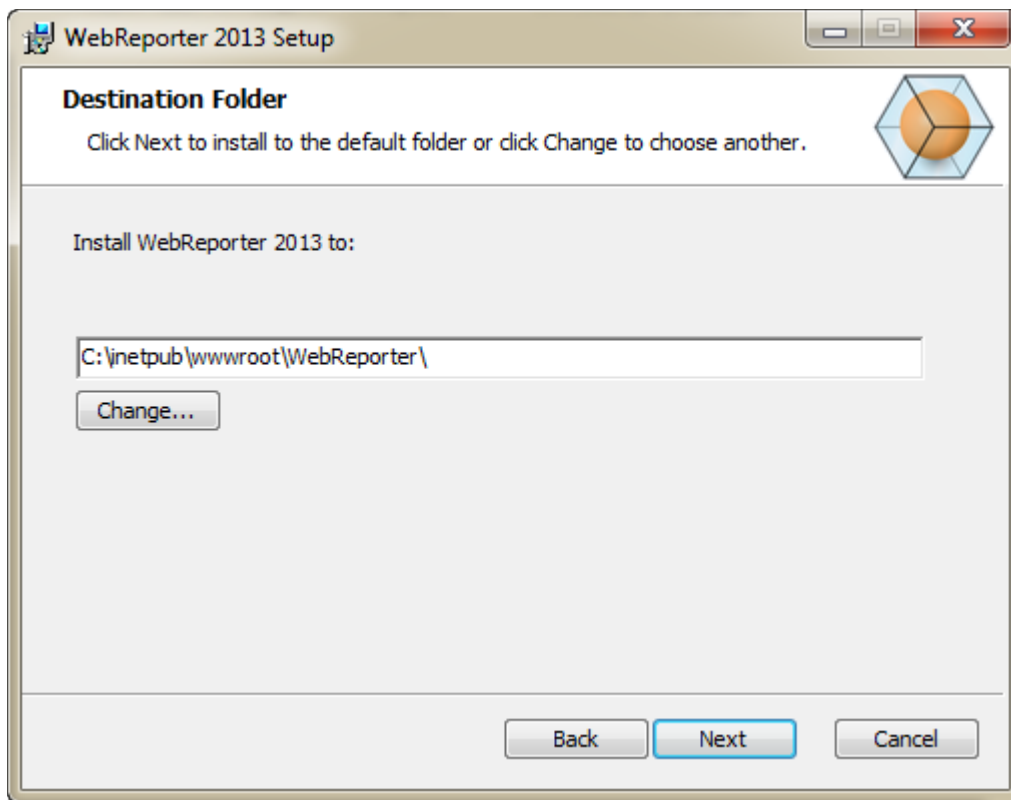


圖 8 - 目的資料夾畫面

將程式檔案安裝至預設安裝位置：C:\inetpub\wwwroot\WebReporter\。若要變更安裝路徑，請按一下**變更**。

準備好繼續時，請按一下**下一步**。

步驟 4：按一下安裝

安裝準備就緒後，將出現**準備安裝**畫面 (圖 9)。

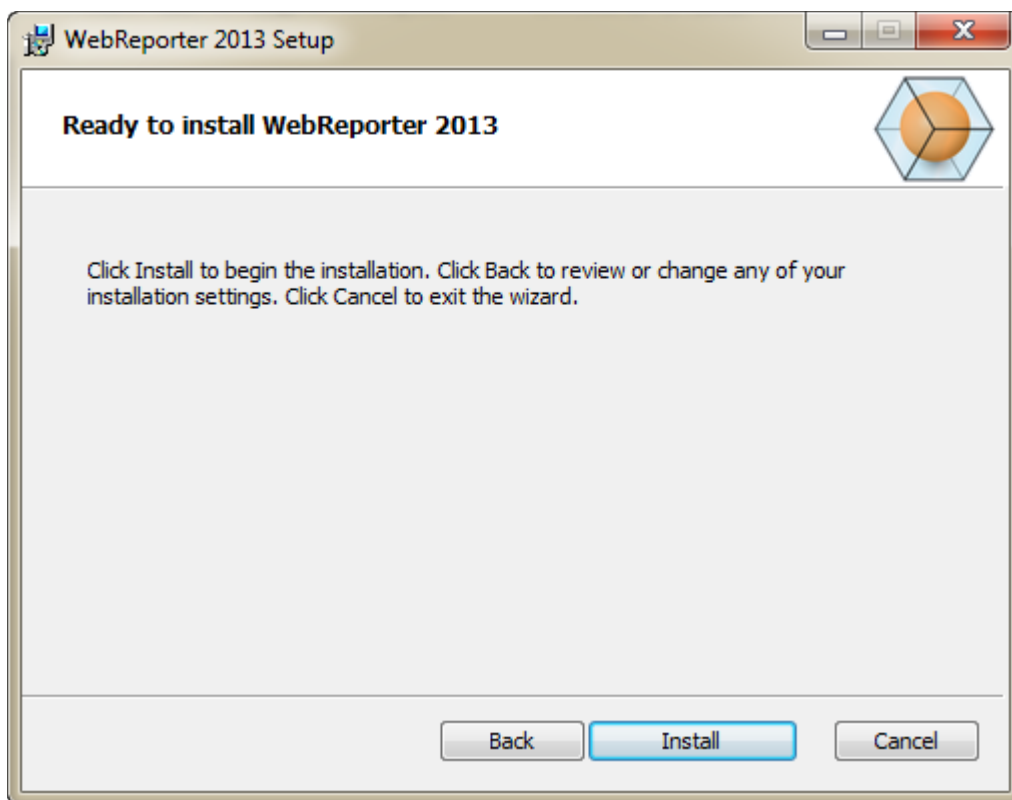


圖 9 - 準備安裝畫面

按一下安裝開始實際安裝。

正在安裝 WebReporter 畫面將開啟，顯示安裝進度：

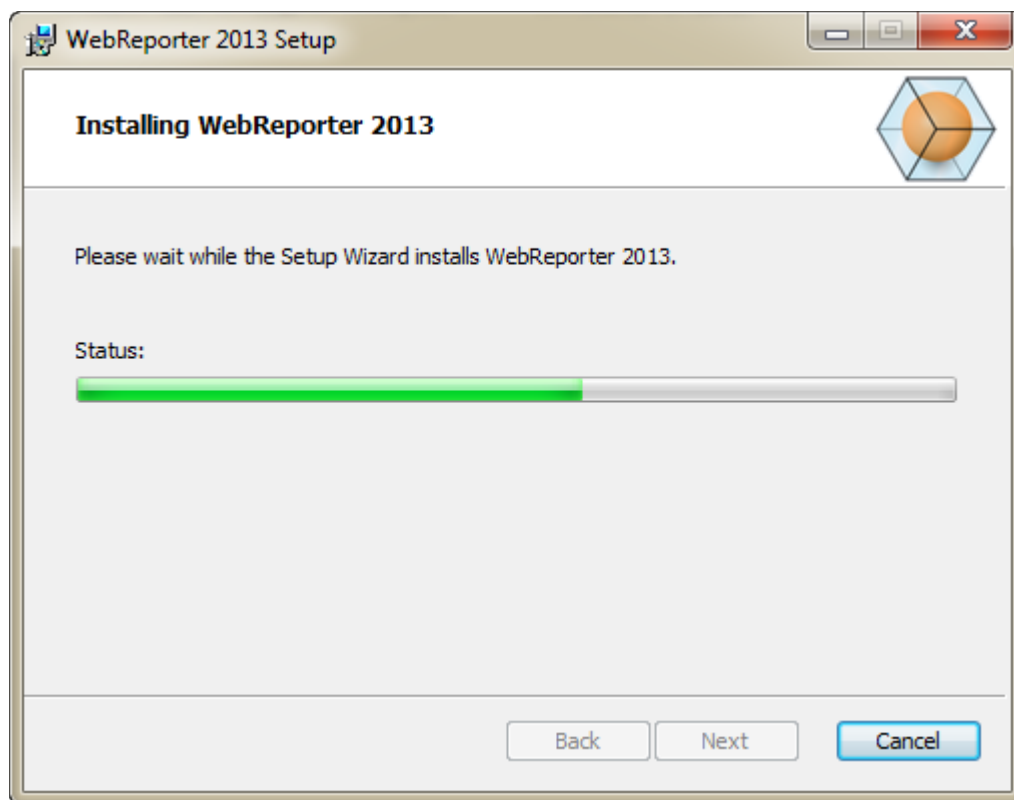


圖 10 – 安裝畫面

備註：在軟體安裝期間請耐心等待。完成安裝安裝可能需要幾分鐘時間，有時進度列可能看起來沒有任何變化。

在 WebReporter 完成安裝所需的檔案和捷徑 (圖 9) 之後，**完成**按鈕將變為可用狀態。按一下**完成**結束精靈：

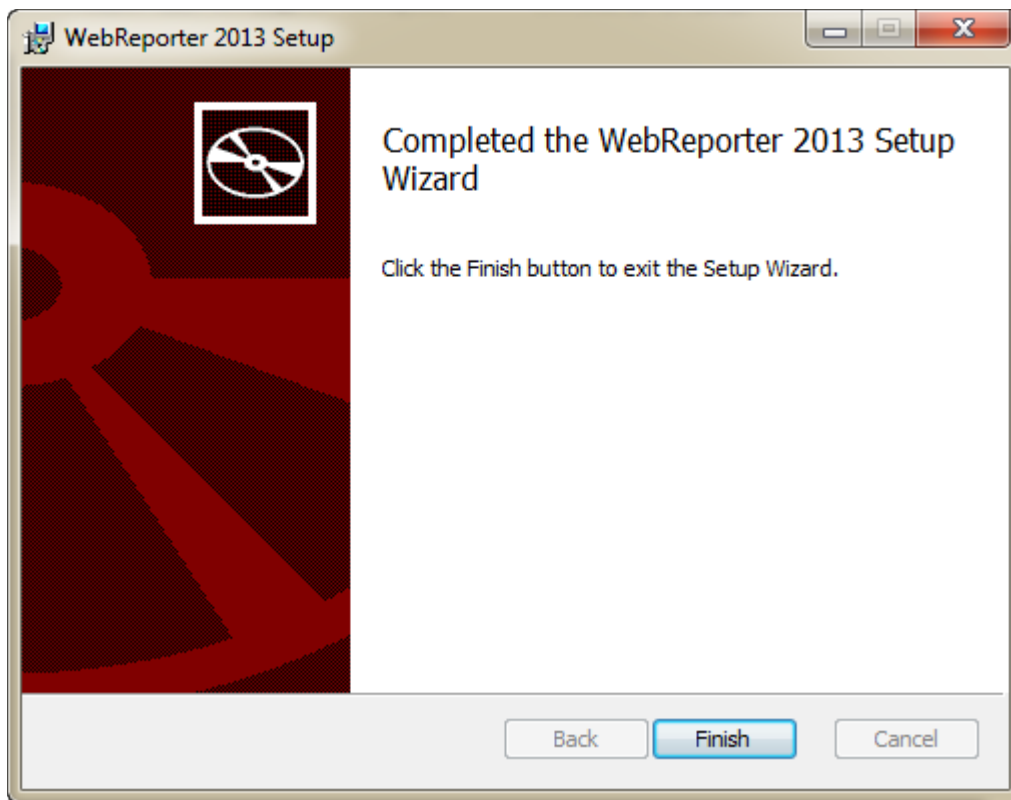


圖 11 – 安裝完成畫面

按一下完成後，您可以存取已安裝的捷徑圖示，啟動 WebReporter。

步驟 5：檢查安裝的內容

安裝 WebReporter 後，軟體會將程式檔案安裝至在第 9 頁上「步驟 3：選取安裝位址」過程中指定的虛擬目錄。

此虛擬目錄在 C:\inetpub\wwwroot\ 目錄 (圖 12) 之下建立。

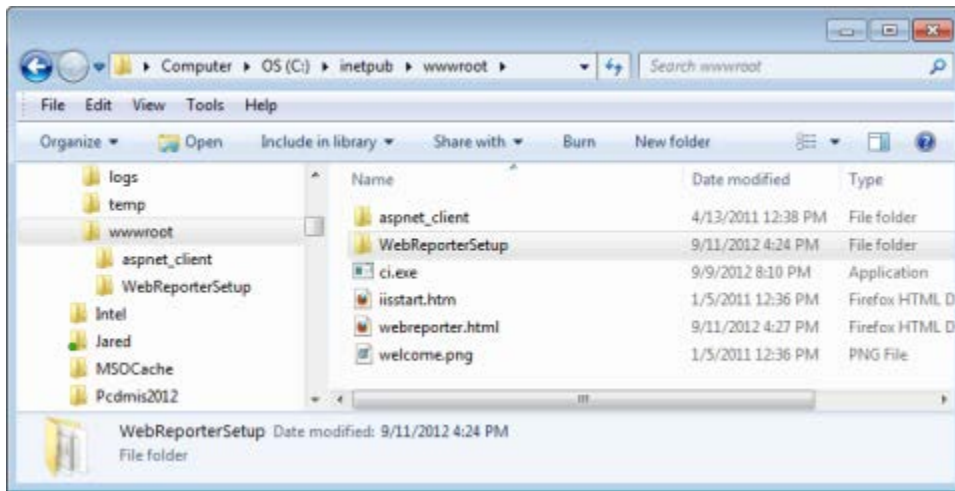


圖 12 – C:\inetpub\wwwroot\ 中安裝的檔案

其中包括主要 WebReporter 軟體、工具、xml 檔案、報告、說明檔和其他檔案。

步驟 6：重新啟動電腦

安裝完成之後，請重新啟動您的電腦以對所有已安裝的元件進行適當的初始化。

首次使用 WebReporter

? 哩

在您第一次使用 WebReporter 軟體時，可幫助您開始使用。

第 1 步：選擇 WebReport 服務類型

此步驟可指導您啟動公用程式並指定服務類型，從而與伺服器連接以下載並執行 WebReporter。

1. 按一下**開始**然後選擇**所有程式**。
2. 從已安裝的程式清單中選取 **WebReporter**。Explorer 視窗中將顯示捷徑。
3. 從可用的捷徑中按一下 **WebReport 服務設定** (圖 13)。

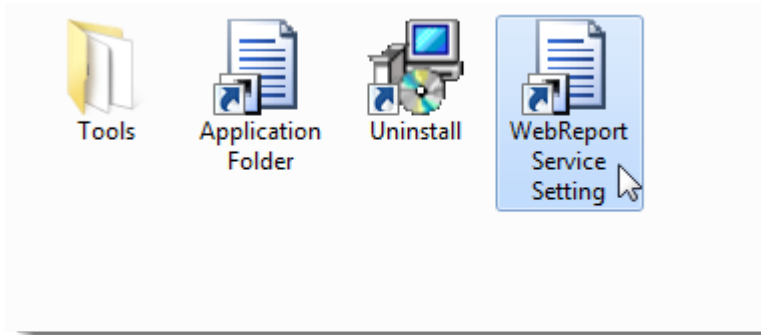


圖 13 – WebReporter 程式捷徑

4. 顯示 **WebReport 服務設定** 公用程式 (圖 14)。

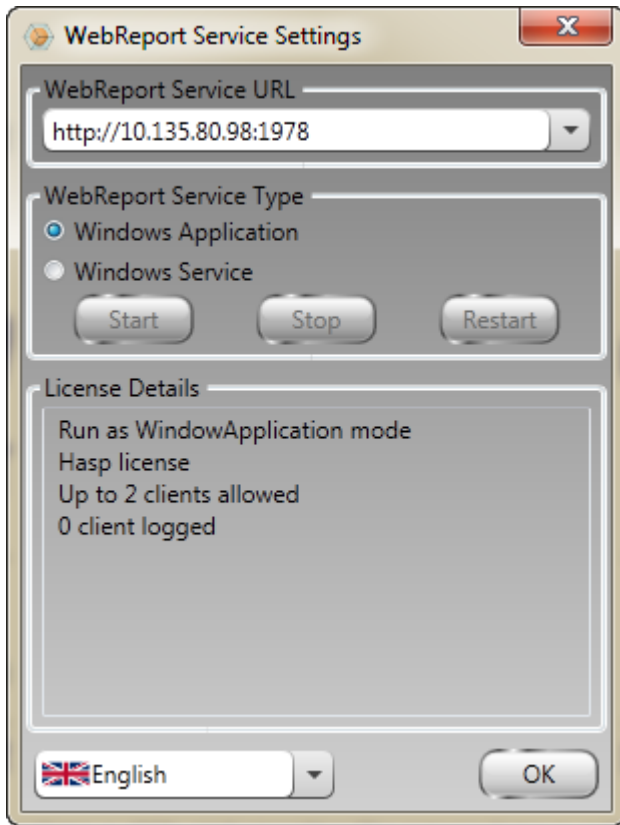


圖 14 – WebReport 服務設定公用程式

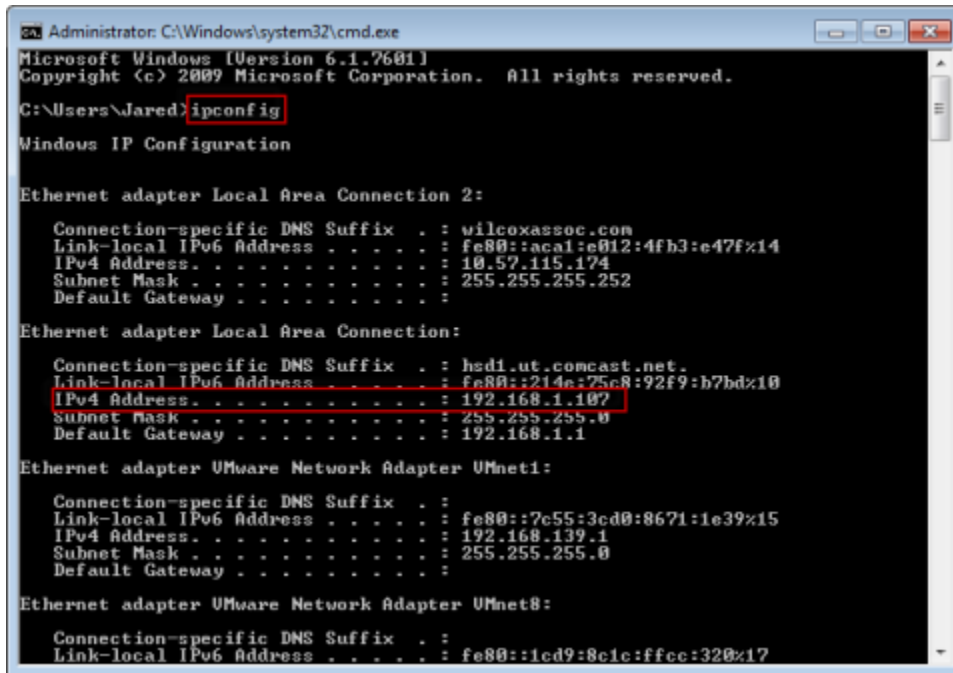
5. 在公用程式的 **WebReport 服務類型** 區域中，從服務類型的兩個選項中選擇一個：
 - **Windows 應用程式** – 此設定僅允許伺服器電腦上正在執行 WebReporter 應用程式的情況下連接用戶端機器與伺服器電腦。
 - **Windows 服務** – 祇要伺服器 and Windows 服務正在執行，就允許用戶端機器連接至伺服器機器。（這是建議設定。）
6. 按一下**關閉**。

第 2 步：尋找伺服器 IP 位址

此步驟將幫助您尋找伺服器電腦所用的唯一 IP 位址，使其他電腦可透過此位址進行連接。

1. 開啟命令提示字元視窗：選擇**開始**，然後在**搜尋程式及檔案**欄位中鍵入 **Cmd** 並按下 ENTER。將開啟命令提示字元視窗。
2. 根據命令提示鍵入 **ipconfig**，然後按下 ENTER。

3. 尋找您的電腦的 IP 位址。此為您的本機 IP 位址。處於同一個本機區域網路的其他電腦可使用此位址進行連接 (圖 15)。



```
Administrator: C:\Windows\system32\cmd.exe
Microsoft Windows [Version 6.1.7601]
Copyright (c) 2009 Microsoft Corporation. All rights reserved.

C:\Users\Jared>ipconfig

Windows IP Configuration

Ethernet adapter Local Area Connection 2:

    Connection-specific DNS Suffix  . : wilcoxassoc.com
    Link-local IPv6 Address . . . . . : fe80::acal:e012:4fb3:e47fx14
    IPv4 Address. . . . . : 10.57.115.174
    Subnet Mask . . . . . : 255.255.255.252
    Default Gateway . . . . . :

Ethernet adapter Local Area Connection:

    Connection-specific DNS Suffix  . : hsd1.ut.comcast.net.
    Link-local IPv6 Address . . . . . : fe80::214e:25c8:92f9:b7bd%10
    IPv4 Address. . . . . : 192.168.1.107
    Subnet Mask . . . . . : 255.255.255.0
    Default Gateway . . . . . : 192.168.1.1

Ethernet adapter VMware Network Adapter VMnet1:

    Connection-specific DNS Suffix  . :
    Link-local IPv6 Address . . . . . : fe80::7c55:3cd0:8671:1e39%15
    IPv4 Address. . . . . : 192.168.139.1
    Subnet Mask . . . . . : 255.255.255.0
    Default Gateway . . . . . :

Ethernet adapter VMware Network Adapter VMnet8:

    Connection-specific DNS Suffix  . :
    Link-local IPv6 Address . . . . . : fe80::1cd9:8c1c:ffcc:320%17
```

圖 15 – 顯示伺服器 IP 位址的命令提示字元視窗

記錄伺服器的本機 IP 位址。在以上影像範例中為 192.168.1.107。之後，您將在您的瀏覽器中使用此位址來執行軟體。

第 3 步：測試伺服器

使用您在上一步中找到的伺服器 IP 位址，將其鍵入至網際網路瀏覽器的位址欄位中，然後按下 ENTER。如果您的伺服器安裝程式正常運作，將出現一個顯示 IIS7 的頁面 (圖 16)。



圖 16 – 正在運作的 IIS7 伺服器

第 4 步：存取 WebReporter 網頁

使用您在以上步驟中找到的 IP 位址，並將此位址與 webreporter.htm 頁面一同鍵入至 Internet Explorer 中：

http://<ServerIPAddress>，其中 <ServerIPAddress> 表示您的伺服器的 IP 位址。

例如，如下所示：



再按一下 ENTER。

祇要伺服器有可用的新版本，瀏覽器即會把此應用程式下載到用戶端 (圖 17) 中。

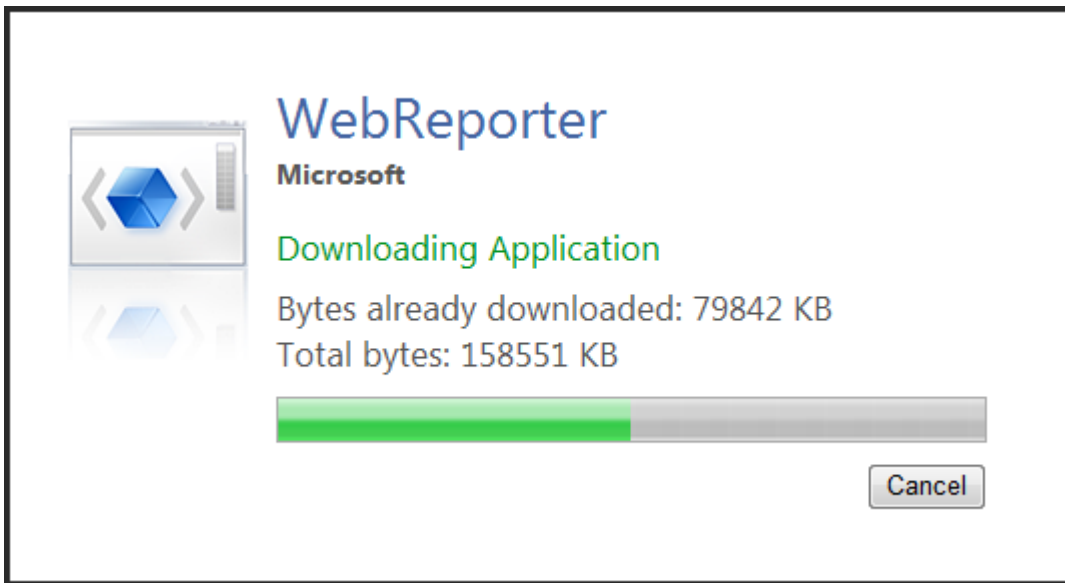


圖 17 – 下載應用程式至用戶端機器

完成安裝之後，此軟體將為您顯示一個登入畫面。

第 5 步：遵循入門指南

如果在連接至資料庫時出現問題，或者已連接至資料庫，但僅需首次註冊和登入，則請存取 Datapage+ 說明檔中的「入門指南」：

1. 按一下應用程式視窗右上角的「說明」按鈕 (圖 18)。

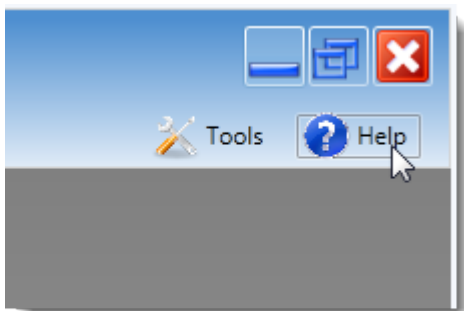


圖 18 – 【說明】按鈕

2. 從說明檔上的初始歡迎畫面中，按一下「入門指南」連結 (圖 19)。

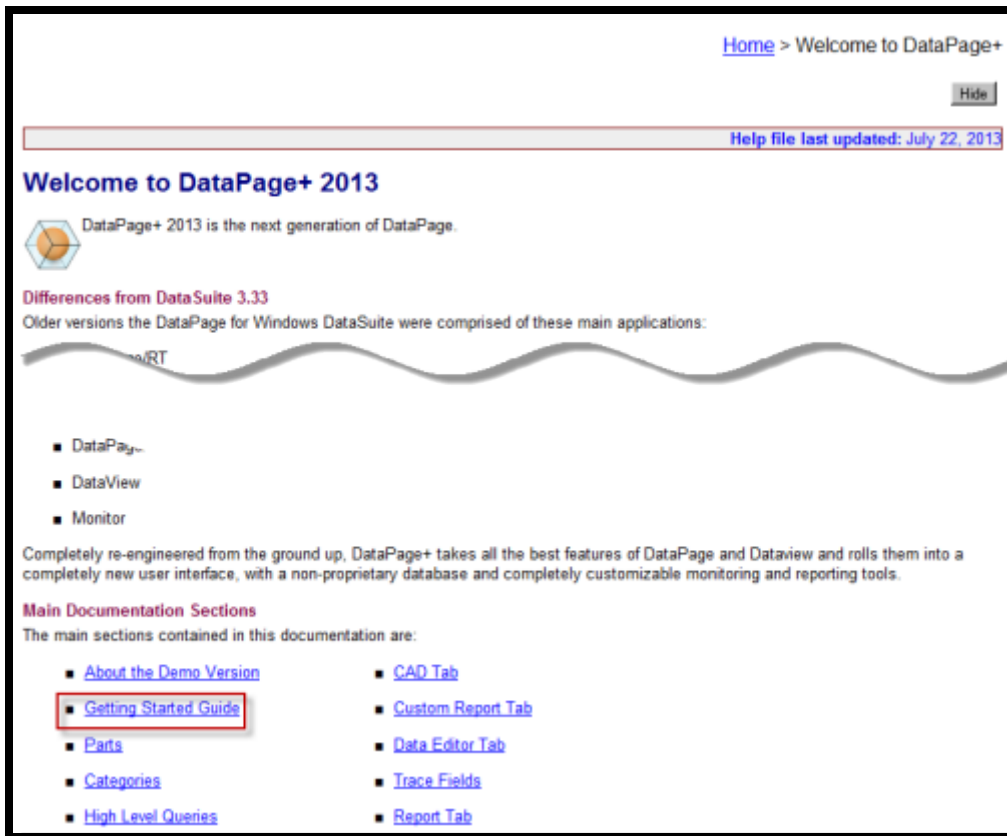


圖 19 – 存取「入門指南」

說明檔會開啟「入門指南」。它包含以下主題資訊，對新使用者非常有用：

- 連接資料庫
- 註冊和登入
- 匯入現有的統計資料
- 將資料從 PC-DMIS 傳送至 Datapage+
- 使用者介面概觀
- 使用方式概觀

備註： WebReporter 是 Web 版的 DataPage+。除此之外，它們是相同的產品；因此同一說明檔即可用於 DataPage+，亦可用於 WebReporter。

故障排除

? 哩

如果無法安裝或正確執行 WebReporter 或任何所需的軟體元件，您所安裝的軟體可能與 Microsoft SQL Server 2005 Express 的先前版本有衝突，或者存在網際網路選項設定問題或一些其他組態問題。

以下主題說明了您在連接 WebReporter 伺服器及其他有用程序時所遇到的常見錯誤的修正方法。

「您正在使用的應用程式中發生錯誤」 - 「此應用程式頁面已被停用」

問題：當使用 Internet Explorer 開啟 WebReporter.html 頁面時，會獲得一條訊息「正在使用的應用程式出錯」，當按一下**更多資訊**時，會獲得訊息「此應用程式頁面已停用」。(圖 20)

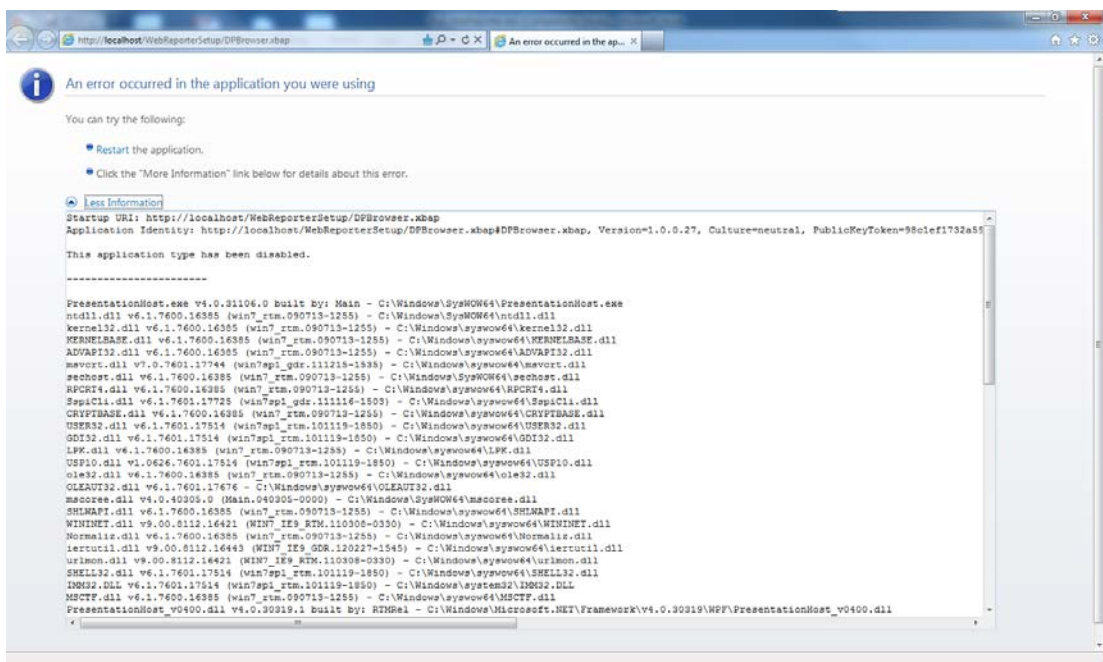


圖 20 – 已停用應用程式頁面

解決方案：透過以下操作變更瀏覽器的安全性設定。

1. 從 IE 9 的功能表列中存取**網際網路選項**功能表項目 (圖 21)。

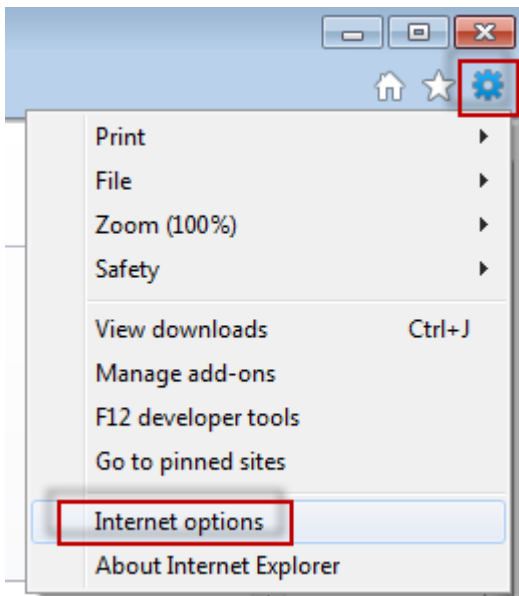


圖 21 – 存取網際網路選項

2. 顯示**網際網路選項**對話方塊。
3. 從**安全性索引**標籤中按一下**自訂層級**按鈕 (圖 22)。

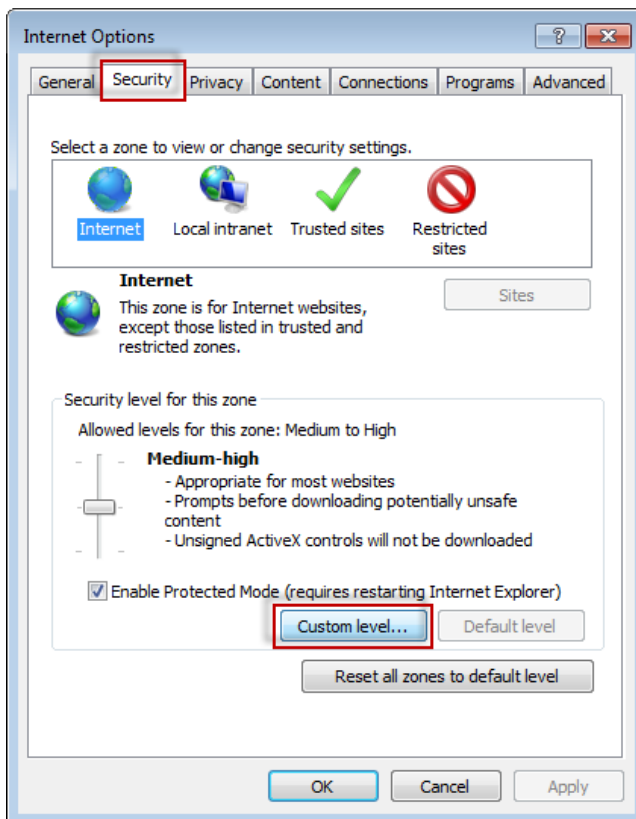


圖 22 – 自訂層級安全性

4. 顯示**安全性設定 – 網際網路區域**對話方塊。
5. 在**設定清單**中的 **.NET Framework** 之下，把**鬆散的 XAML** 和 **XAML 瀏覽器應用程式** 設定為**啟用** (圖 23)。

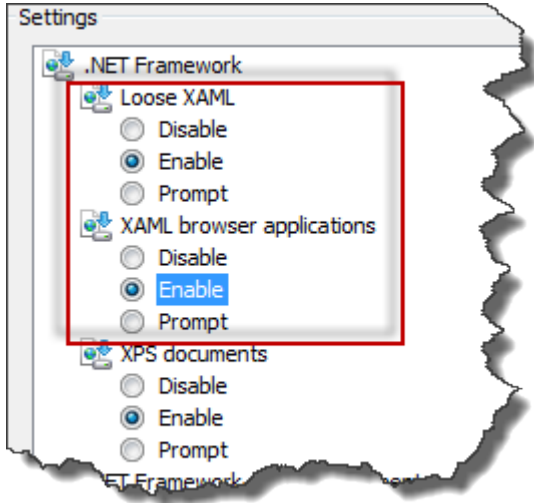


圖 23 – 啟用 XAML 選項

6. 按一下**確定**。**安全性設定**對話方塊關閉。
7. 在**網際網路選項**對話方塊上按一下**確定**。即會關閉。
8. 重新整理頁面。

「未授與信任」

問題：當存取 Internet Explorer 中的 WebReporter.html 頁面時，頁面中將顯示一則「未授與信任」錯誤訊息 (圖 24)。

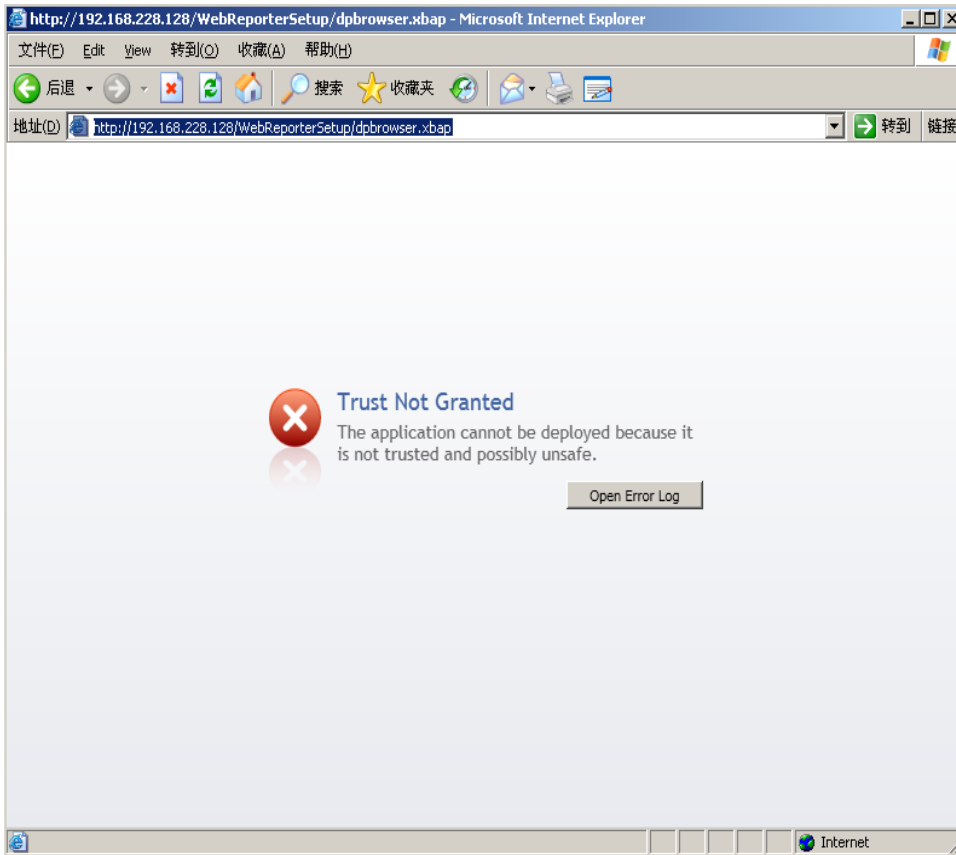


圖 24 – 「未授與信任」錯誤

解決方案：解決方案將從伺服器中下載名為 ci.exe 的憑證安裝程式並使用管理員權限執行。使用它可將必要的憑證安裝至電腦上，以便應用程式受信任。

1. 在您的瀏覽器位址欄位中鍵入以下內容即可下載 ci.exe 檔案：

http://<ServerIPAddress>/ci.exe，其中 <ServerIPAddress> 是您的伺服器 IP 位址。

2. 按一下**儲存**以把 ci.exe 檔案儲存到您所選的目錄中。
3. 在檔案系統中的下載位置尋找檔案。
4. 按照以下操作設定檔案的權限等級，從而以管理員身份執行檔案：
 - 在 ci.exe 上按滑鼠右鍵並選取**屬性**。該檔案的**屬性**對話方塊會開啟。
 - 按一下**相容性**標籤。
 - 在**權限等級**項下標記以**系統管理員執行此程式** (圖 25)。

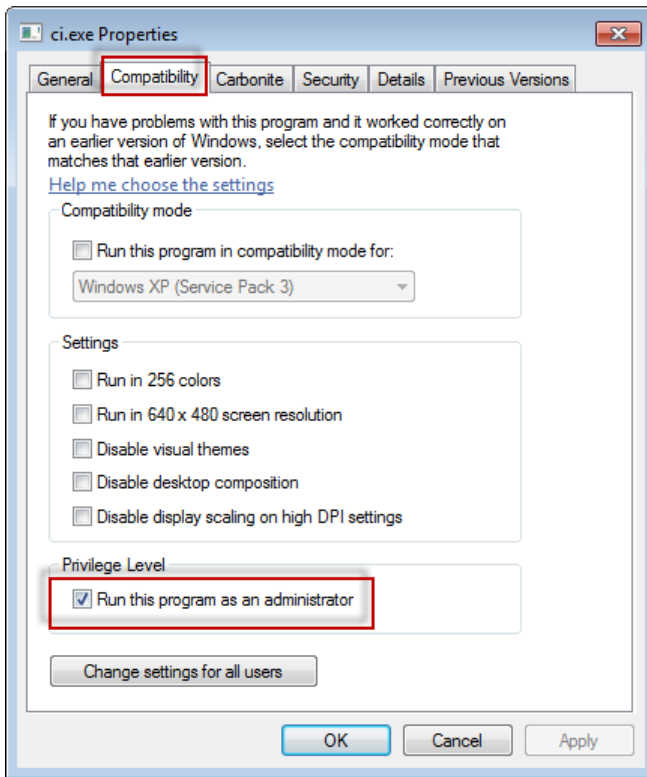


圖 25 – ci.exe 的屬性

5. 按一下「確定」。
6. 按兩下 ci.
7. 在收到成功訊息之後按一下**確定** (圖 26)。

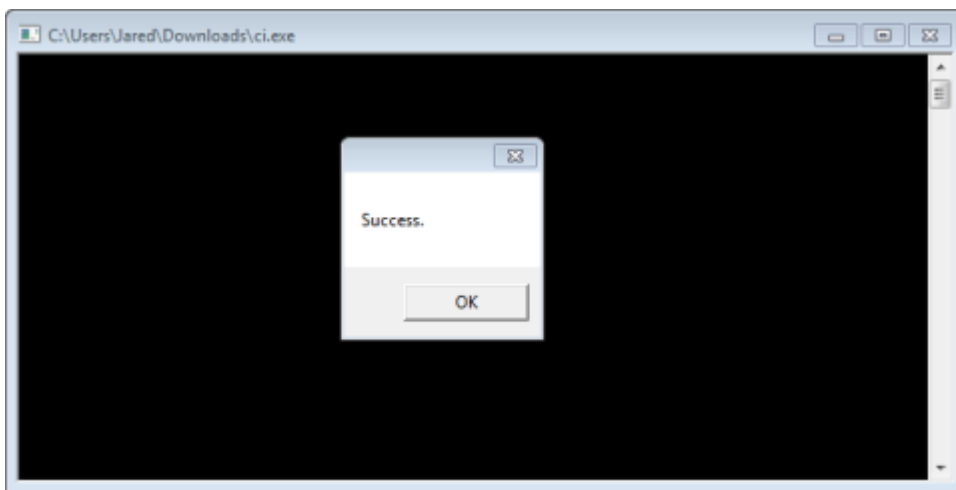


圖 26 – ci.exe 的成功訊息

8. 重新整理網頁。

HaspService 「無端點接聽」

問題：在使用 WebReporter.html 連接伺服器 and 軟體下載之後，將嘗試透過網頁執行軟體；頁面將在伺服器 URL 中顯示紅色文字「無端點接聽」，而非顯示 WebReporter 登入畫面 (圖 27)。

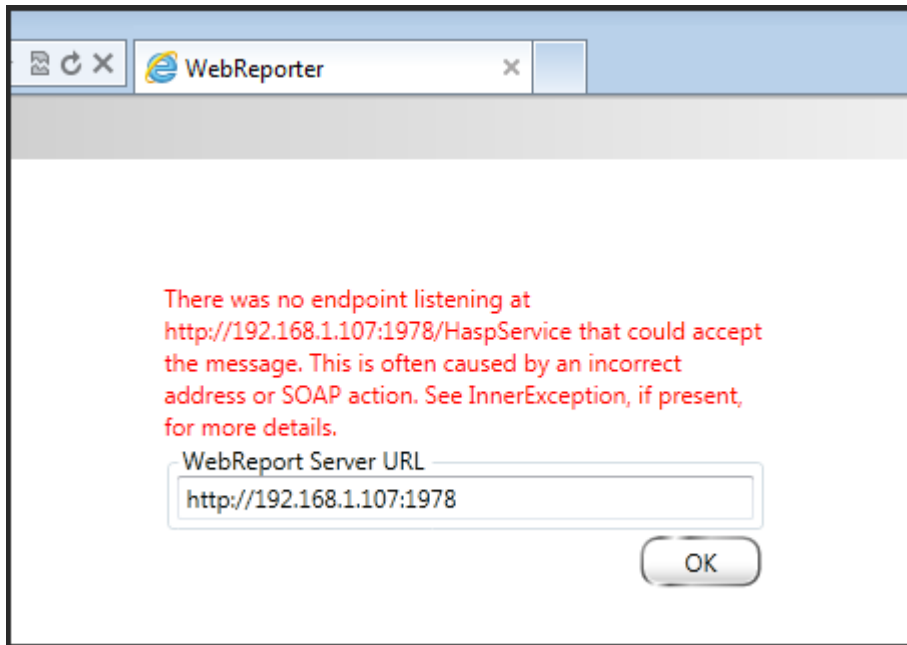


圖 27 – 無端點接聽

當 WebReportService 停止或者 URL 不正確時將顯示此訊息。

解決方案：如果您的 WebReport 服務類型被設為 Window 服務，應確認 WebReport 服務正在執行且網頁所用的 URL 正確。

1. 遵循第 17 頁上「第 1 步：選擇 WebReport 服務類型」中的指示開啟 **WebReporter 服務** 公用程式。
2. 檢查 **WebReport 服務狀態** (在以下圖 28 中指示為 "B")。如果沒有執行，請按一下 **開始**。
3. 確保網頁上的 **WebReport 伺服器 URL** 方塊中的 URL 與 **WebReport 服務 URL** 方塊 (如以下圖 28 中的 "A" 所示) 相符。

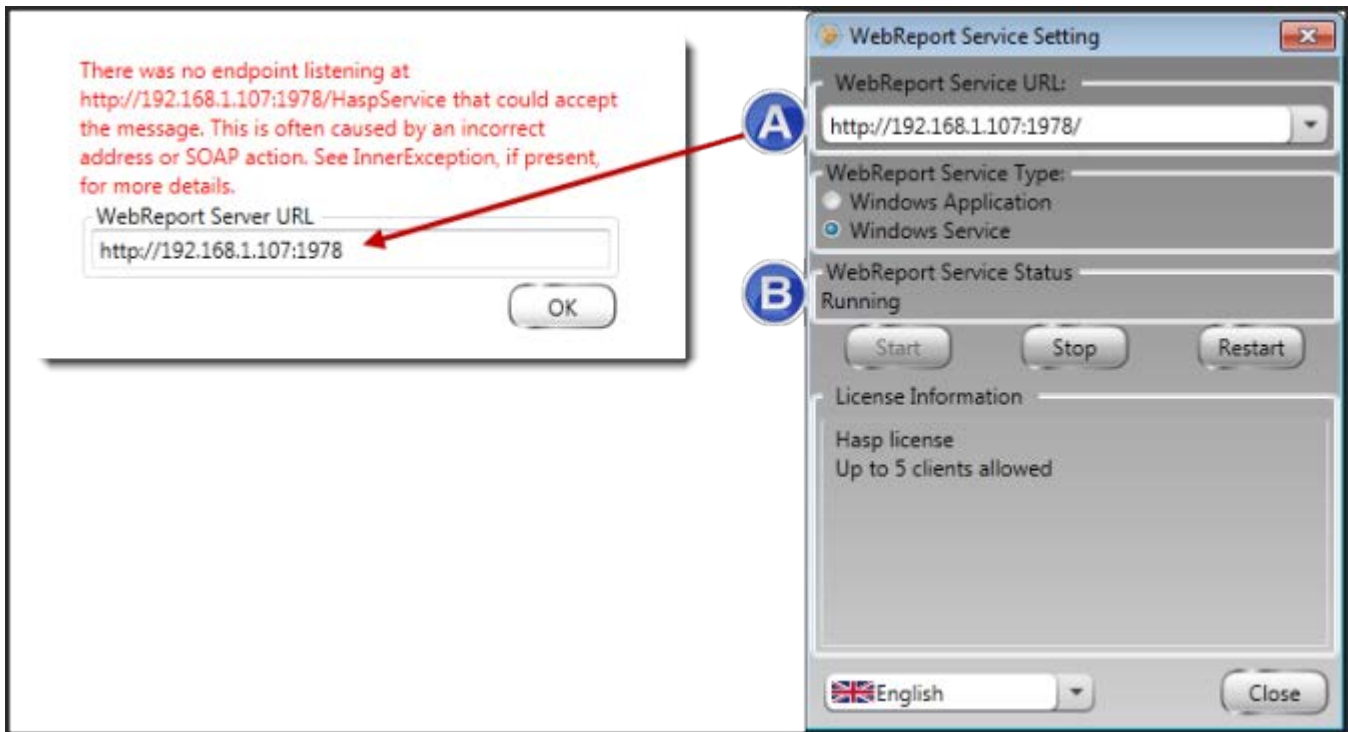


圖 28 – WebReport 服務設定和 URL

4. 按一下網頁上的**確定**進行重試。

「您正在使用的應用程式中發生錯誤」 – 「安全性設定...不相容...」

問題：當使用 Internet Explorer 開啟 WebReporter.html 頁面時，您將收到一則訊息「您正在使用的應用程式中發生錯誤」，當按一下**更多資訊**時，將顯示「此電腦的安全性設定與此應用程式所用的某些功能不相容」（圖 29）。

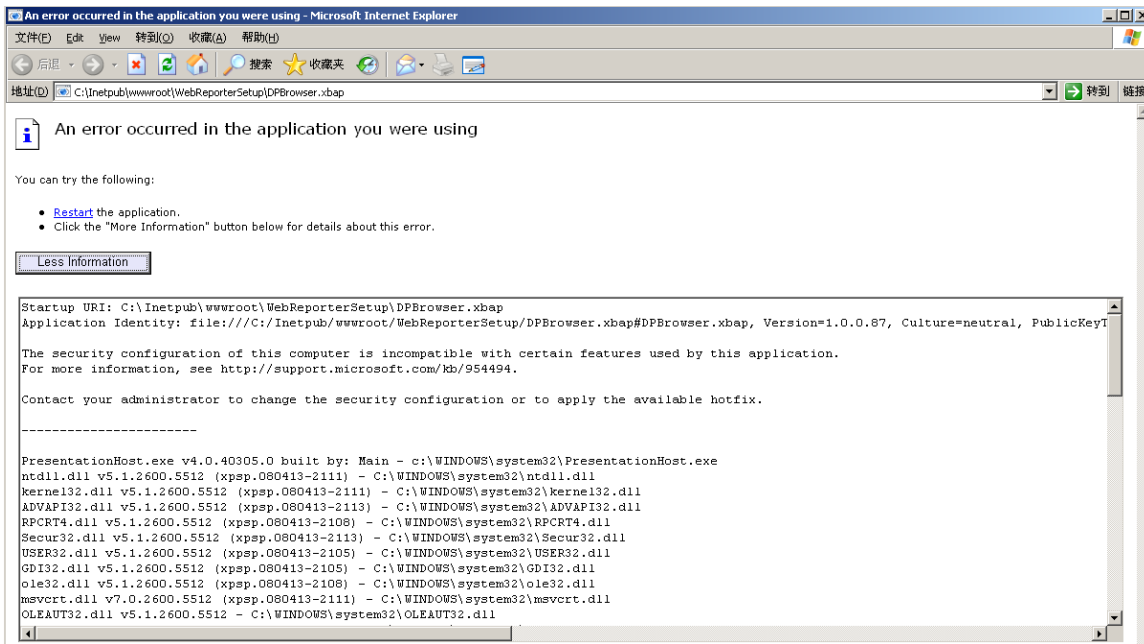


圖 29 – 不相容的安全性設定

解決方案：更改電腦的本機原則安全性選項。僅可用非家庭版的 Windows 執行此操作，如商務版、專業版或旗艦版。

1. 存取控制台。
2. 選取管理工具。
3. 按兩下本機安全性原則。
4. 在本機安全性設定對話方塊的左窗格中，展開本機原則，然後按一下安全性選項 (圖 30)。

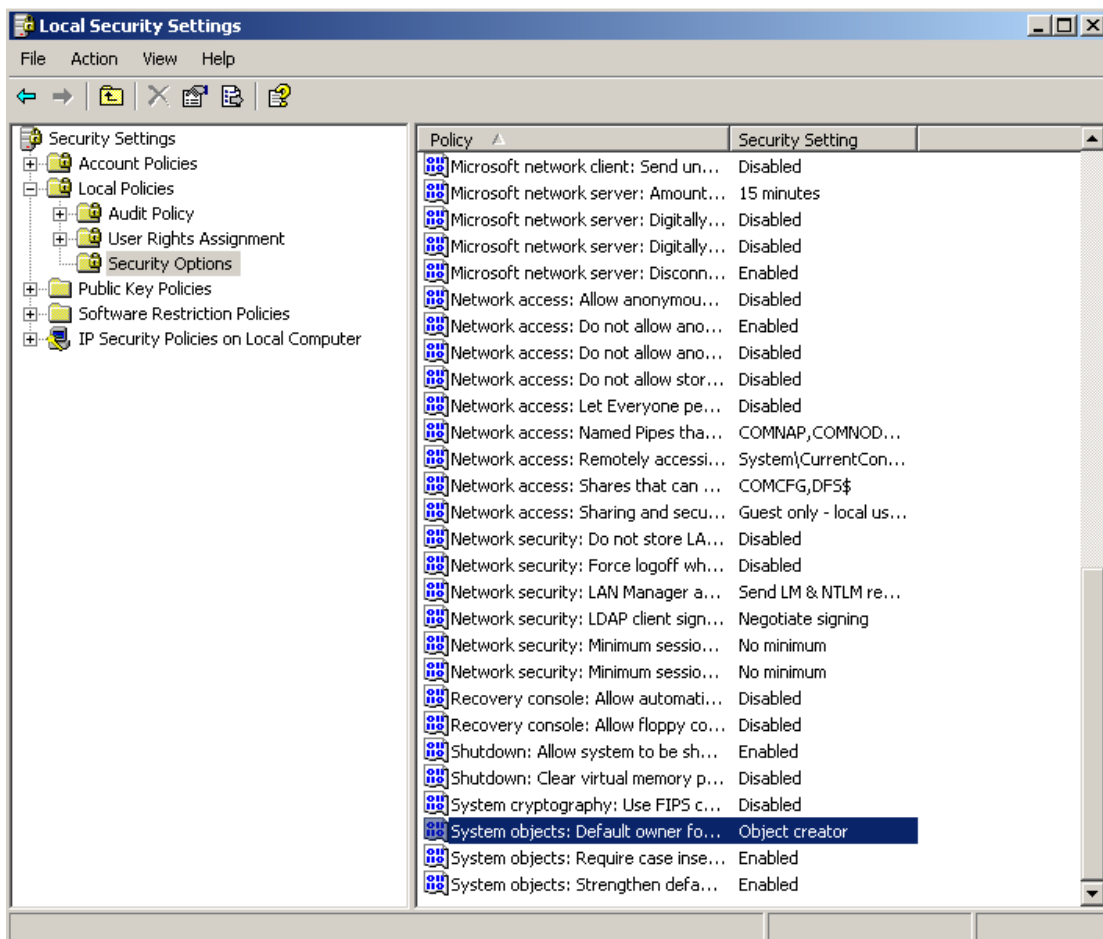


圖 30 – 「本機安全性設定」對話方塊

5. 在本機安全性設定對話方塊的右窗格中，在系統物件上按兩下：預設的物件擁有者由系統管理員組的成員建立。
6. 開啟系統物件對話方塊。
7. 從下拉式清單中選取物件建立者 (圖 31)

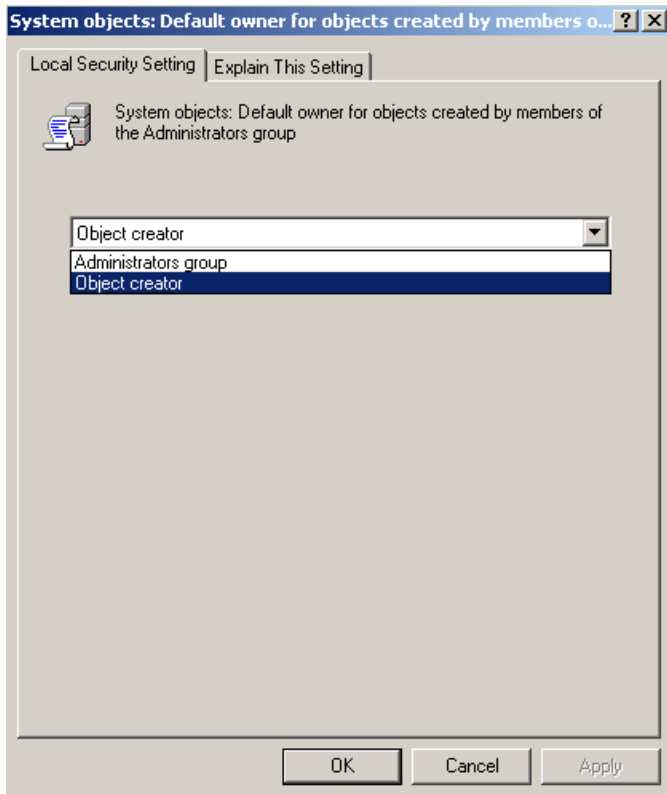


圖 31 - 「系統物件」對話方塊

8. 按一下「確定」。

「未找到網頁」或 "404"

問題：嘗試連接伺服器時發生「未找到網頁」或 "404" 錯誤。

解決方案：確保完成 "安裝 WebReporter 軟體" 一章中的指示後重新驅動電腦。

或者是由於您的版本中未包含所需的頁面或檔案，或您的位址輸入錯誤。檢查並確認已鍵入正確的位址。如果確定您的位址正確，您可能需要下載並安裝一個較新版本。

「應用程式部署錯誤」

問題：當存取瀏覽器中的 WebReporter.html 網頁時，頁面中將顯示一則「應用程式部署」，且此瀏覽器錯誤訊息 (圖 32)。

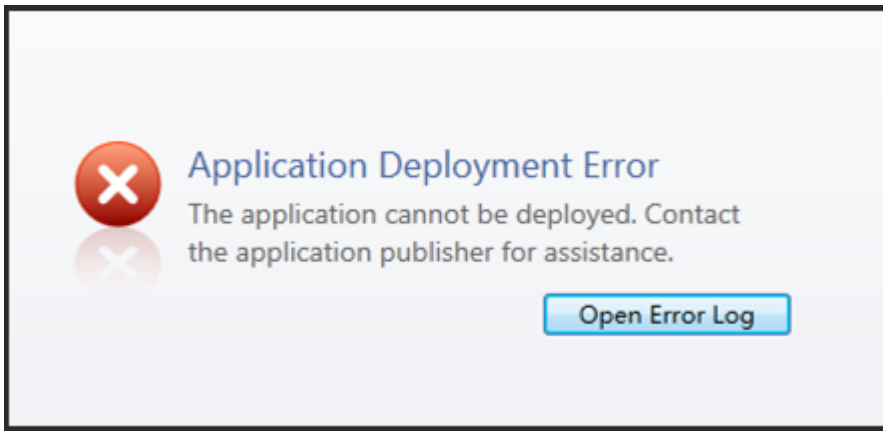


圖 32 – 應用程式部署錯誤

解決方案：解決方案將清理線上應用程式快取。這將強迫用戶端在您下次重新整理 WebReporter.html 網頁時重新下載應用程式。清理快取有兩種方法。

方法 1：使用命令提示字元

1. 關閉您的瀏覽器。
2. 選擇開始，然後在搜尋程式及檔案欄位中鍵入 `cmd` 並按下 ENTER，開啟命令提示字元視窗。將開啟命令提示字元視窗。
3. 根據命令提示鍵入 `rundll32 %windir%\system32\dfshim.dll CleanOnlineAppCache` 然後按下 ENTER (圖 33)。

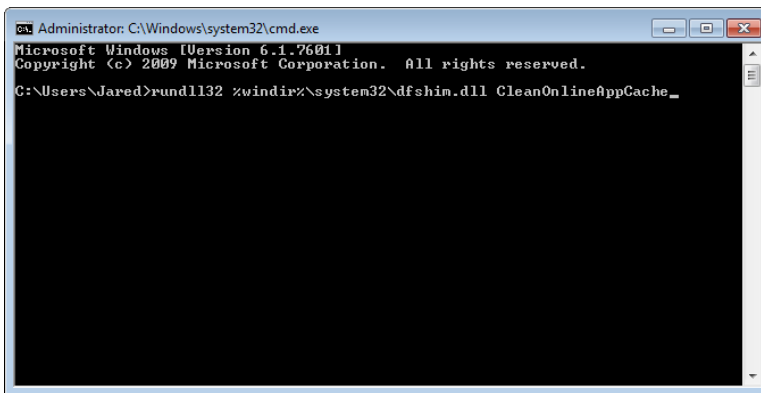


圖 33 – 含 `CleanOnlineAppCache` 命令的命令提示字元

4. 重新啟動您的瀏覽器。
5. 再次存取 `http://<ServerIPAddress>/webreporter.html` 頁面，其中 `<ServerIPAddress>` 是您的伺服器 IP 位址。

方法 2：執行 `Clean.vbs` 指令碼

1. 在您的瀏覽器中，透過在瀏覽器的位址欄位中鍵入以下內容來下載伺服器上的 clean.vbs 檔案：
`http://<ServerIPAddress>/clean.vbs`，其中 <ServerIPAddress> 是您的伺服器 IP 位址。
2. 按一下**儲存**以把 clean.vbs 儲存到您所選的目錄中。
3. 在您的檔案系統中尋找已下載的檔案。
4. 在 clean.vbs 上按兩下以執行它。指令碼執行並清理快取。您將看到一條訊息，通知您已移除暫存檔 (圖 34)。

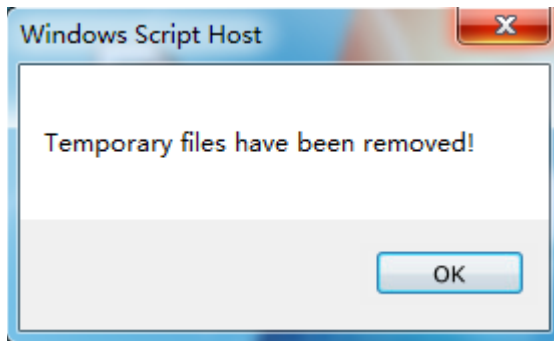


圖 34 – 快取清除之後的成功訊息

5. 按一下「確定」。

常見問題集 (FAQ)

? 哩

本章節提供常見問題的答案。

我可以使用除 Internet Explorer 之外的瀏覽器嗎？

如果您希望使用其他瀏覽器，則此瀏覽器必須能夠把 Internet Explorer 作為外掛程式或附加元件來執行，例如 Firefox 中的 "IE Tab Plus" 延伸，且此瀏覽器必須能夠使用。

以下指示說明了如何在 Firefox 中執行這一操作。也可使用其他帶有其自身 IE 延伸的瀏覽器。

備註：在執行此程序之前，確認您已閱讀本指南的主要章節，並確認 WebReporter 與實際的 Internet Explorer 瀏覽器相容。

在 Firefox 中安裝並設定 "IE Tab Plus" 附加元件

此程序為可選程序，僅在您希望在 Firefox 瀏覽器中執行 WebReporter 時才需要執行此程序。

第 1 步 - 安裝 "IE Tab Plus" 附加元件

1. 啟動 Firefox。
2. 移至 <http://www.ietabplus.com/>。
3. 按一下此頁面右上角的**新增至 Firefox** 連結。
4. 重新啟動 Firefox。

第 2 步 - 在您的篩選中啟用 xbp 檔案 (圖 35)。

1. 在 Firefox 功能表中按一下**附加元件**以開啟**附加元件管理器**。
2. 選取 IE Tab Plus。
3. 按一下**選項**。
4. **IE 標籤 - 選項**對話方塊將會出現。

5. 按一下**站台篩選**標籤。
6. 在底部的 **URL** 方塊中鍵入以下內容：

`^.xbap$/`

7. 按一下**新增**。
8. 按一下**套用**和**確定**。

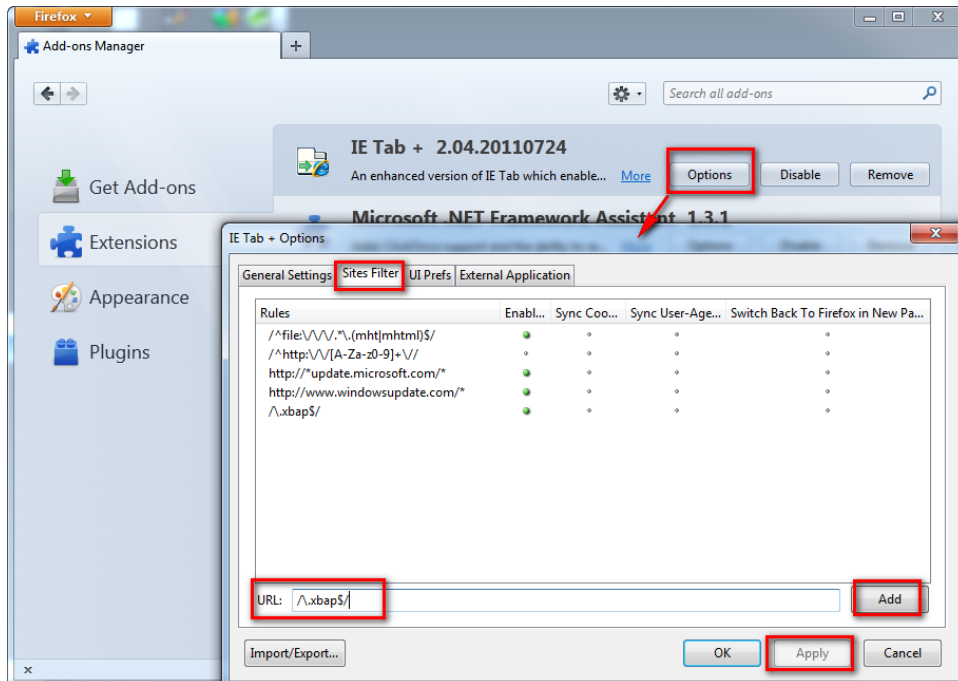


圖 35 – 啟用 *xbap* 檔案

在 "IE Tab Plus" 附加元件中執行 WebReporter

1. 在 Firefox 中按一下瀏覽器頁面右下角的圖示，以使用 Internet Explorer 轉譯頁面。
2. 然後，您必須瀏覽至帶 *.xbap* 副檔名的完整地址。例如，
http://<YourServerIP>/webreportersetup/dpbrowser.xbap/，其中 <YourServerIP> 是伺服器的 IP 位址 (圖 36)。



圖 36 – 至 *dpbrowser.xbap* 的完整位址

3. 此頁面與伺服器連接，然後下載並執行 WebReporter 應用程式。